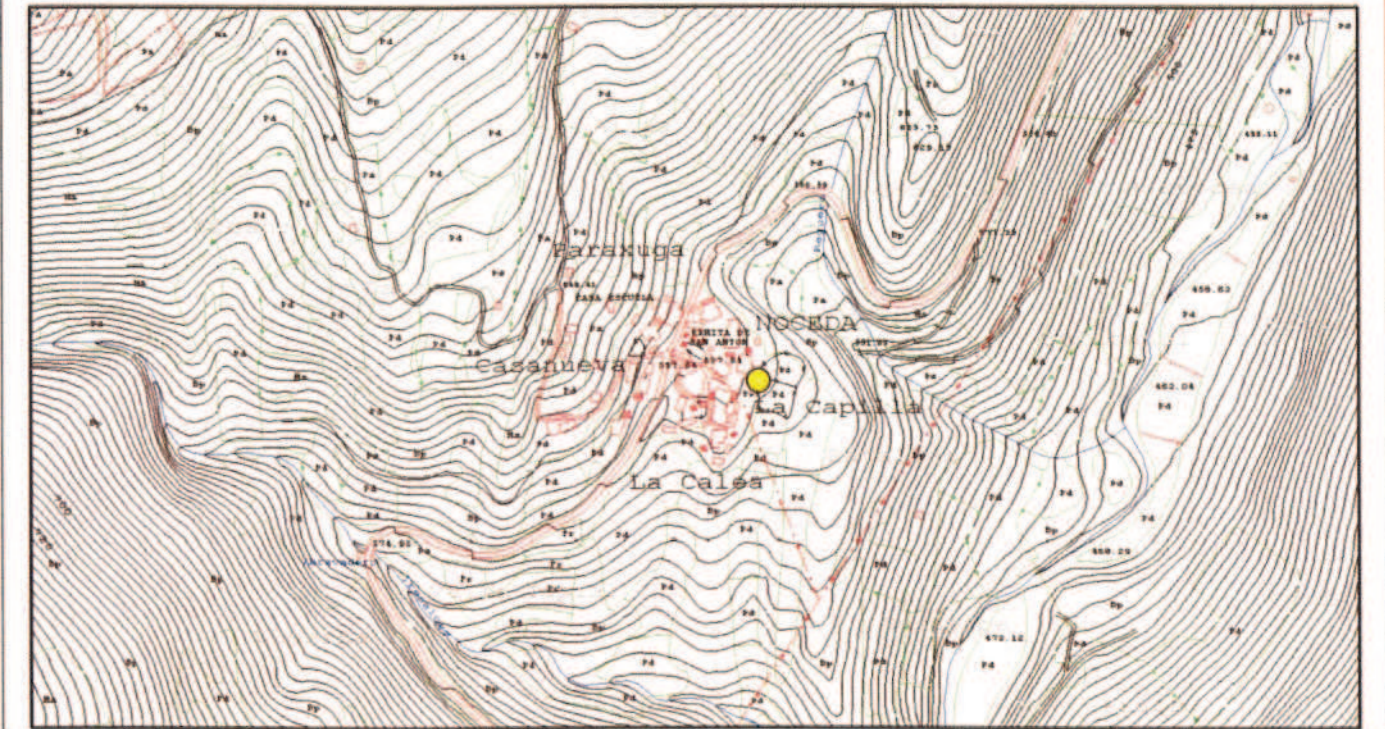


## 4.- Hórreo de Nicasio Patallo

### Plano de situación



### Localización

**Parroquia:** Las Villas

**Localidad:** Noceda

**Paraje:** Prado El Quintanal

**Casa/Propietario:** Nicasio Patallo Arias

**Coordenadas:**

X= 729.901

Y= 4.791.586

### Tipología y cronología

Estilo Villaviciosa, siglo XVI

### Descripción

Hórreo de cuatro pegollos sobre muretes, dos de estos apoyos son de fuste largo y otros dos más cortos. Tiene talamera en el frente principal y corredor en el resto. También tiene el añadido reciente de una tenovia metálica nada adecuada para un granero de tanto interés y antigüedad como éste.

Este hórreo tiene decoración Estilo Villaviciosa en sus cuatro liños y en parte de la caja. Por su repertorio decorativo hay que emparentarlo claramente con el ejemplar de la Casa Corro en Tolinas.

El frente de la puerta tiene arco bordeado por dibujos de triángulos en negro. Sobre éstos, una figura humana (un guerrero con lanza) lamentablemente mutilada en parte, y un motivo circular que podríamos interpretar como un escudo. El resto del liño presenta a la diestra series de triángulos formando aspas y al otro lado arcos de herradura entrelazados que se repiten por todo el liño del lateral izquierdo. Entre estos arcos destacamos varias aves en color rojo. La propia puerta conserva dos dibujos, uno de gran tamaño y de difícil interpretación por estar borroso, mientras que el otro podría ser un árbol o vegetal. En el engüelgo izquierdo aparece un rosetón de seis pétalos del que sólo queda ya visible una mitad, mientras que también aparecen pintadas algunas almillas de ensamblaje de las colondras.

El liño del lateral derecho es muy interesante, de nuevo con aves ahora en negro, un arbolillo y dos figuras más de guerreros armados.

Finalmente, el liño posterior tiene de nuevo en su mitad derecha series de triángulos formando aspas y a la izquierda cinco bandas de triángulos.

Tal como nos han informado los vecinos de la localidad, este hórreo fue trasladado hace unos años desde la propiedad de Joaquín Valle Menéndez (Noceda nº18) que era copropietario del granero hasta entonces.

### **Estado de conservación**

Regular.

### **Medidas correctoras**

Retejado, retirada de la tenovia de metal, estudio más detallado de la decoración de la puerta.

### **Bibliografía**

#### **Documentación gráfica**



Lámina 1.- Vista general del hórreo.



Lámina 3.- Dibujos de guerreros en uno de los liños.



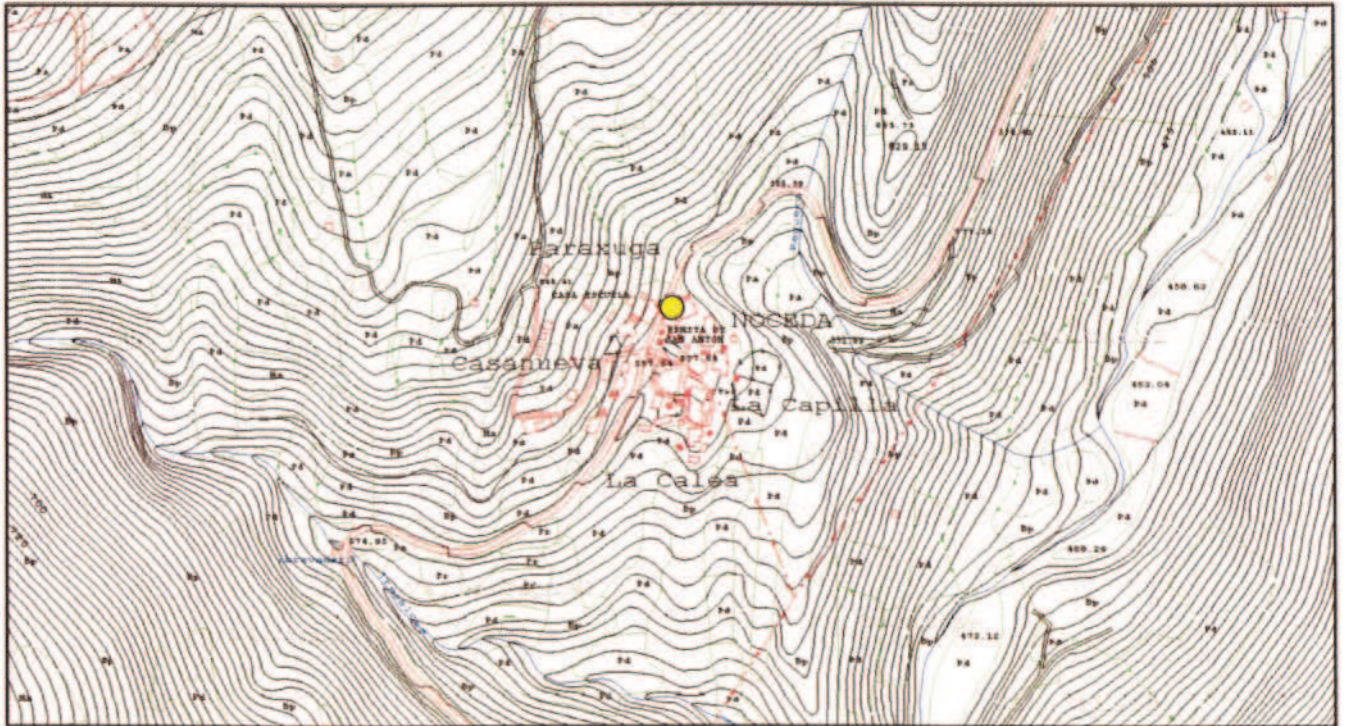
Lámina 2.- Ave y semicírculos entrelazados.



Lámina 4.- Detalle de la puerta del hórreo.

## 6.- Panera de Casa Don Liberto

### Plano de situación



### Localización

**Parroquia:** Las Villas

**Localidad:** Noceda

**Paraje:** Al lado de la capilla

**Casa/Propietario:** Casa Don Liberto/ Bernabé Fernández Menéndez

**Coordenadas:**

X= 729.840

Y= 4.791.654

### Tipología y cronología

Mediados siglo XVIII-XIX

### Descripción

Panera de seis pegollos de piedra sobre muros y corredor perimetral. Destacamos este granero como uno de los pocos ejemplos del concejo con una cabeza de liño con talla antropomórfica. En concreto es una cabeza humana con restos de coloración rojiza. También resulta curiosa la disposición y el gran número de motivos aislados (hasta seis) tallados en las tablas siempre en forma circular, conservando también restos de pintura roja. En el frente principal, uno a cada lado de la puerta, aparece un respiradero de

formas toscas y una radial recta con botón en forma de roseta hexapétala. Exactamente estos mismos dos motivos se repiten en otros costados, mientras que los otros diseños restantes son un tetrasquel y una roseta hexapétala. La puerta principal se divide verticalmente en tres secciones y carece de decoración, pero la portica lateral presenta un peinazo a base de una serie de rectángulos verticales enlazados por otros más pequeños verticales.

### **Estado de conservación**

Regular, con la techumbre y el suelo del corredor bastante mal.

### **Medidas correctoras**

### **Bibliografía**

#### **Documentación gráfica**



Lámina 1.- Vista de la panera desde La Casa de Don Liberto.



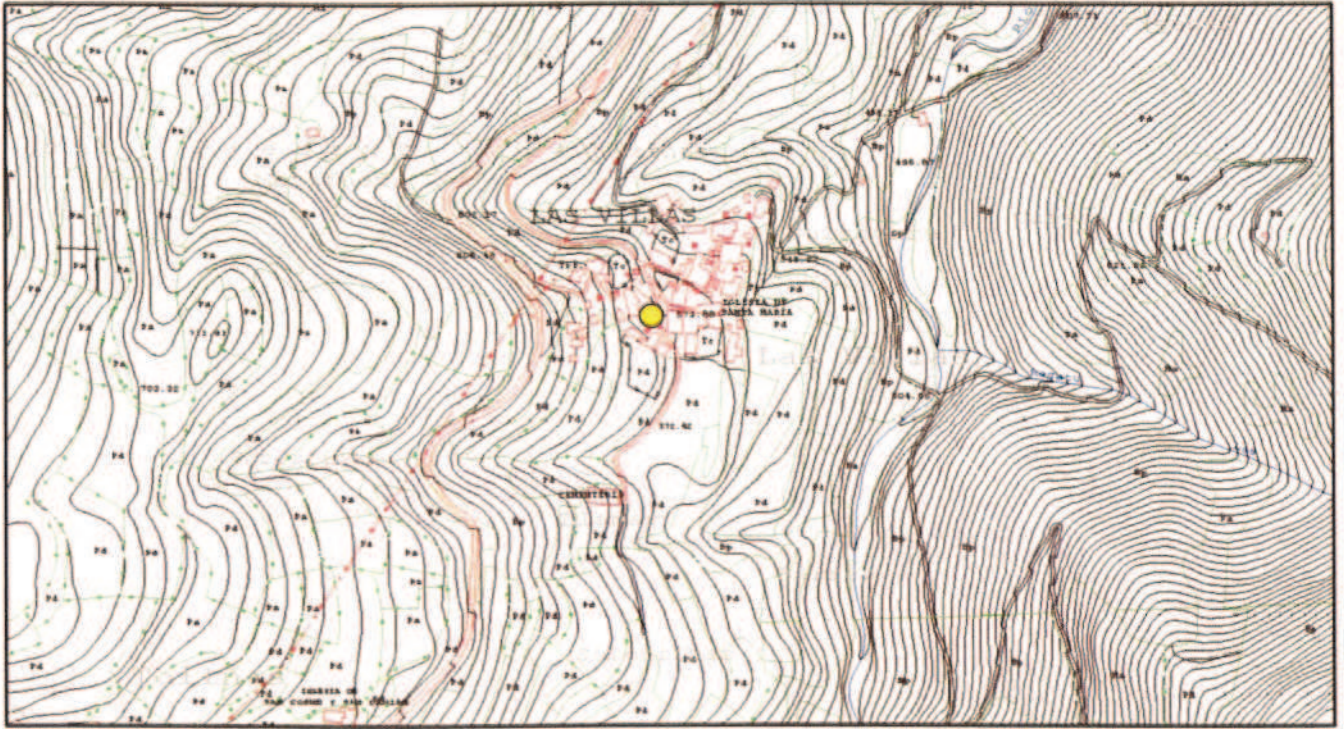
Lámina 2.- Roseta hexapétala.



Lámina 3.- Cabeza de liño antropomórfica.

## 15.- Panera de Casa Patallo

### Plano de situación



### Localización

**Parroquia:** Las Villas

**Localidad:** Las Villas n° 32

**Paraje:**

**Casa/Propietario:** José Ramón Suárez Uranga

**Coordenadas:**

X= 729.612

Y= 4.790.658

### Tipología y cronología

Siglo XIX (1857)

### Descripción

Panera de grandes proporciones, con diez pegollos de piedra labrada sobre antigua cuadra hoy convertida en garaje. Tiene corredor con balaustres torneados, un tramo del frente principal con tornaaguas y palomar, y finalmente un lateral con tablas y plásticos añadidos a modo de tornaaguas. En la parte de abajo del corredor, que algunos llaman pestaña, tenemos como sencillo motivo decorativo una serie de rombos. El buen

material pétreo de los pegollos y las esquinas de la cuadra, también se encuentra en la gran subidoria.

Tiene dos puertas con ocho casetones cada una pero sin ninguna decoración. En la colondra medianera, y enmarcada por una silueta que recuerda una piel de animal, aparece la siguiente inscripción: "J MA J/ SE HIZO A/ CUENTA DE/ D.º FRANCISCO/ PATALLO/ AÑO DE 1857". Ya fuera del marco se añade el nombre del artesano "MR PEDRO LOPEZ".

Las cabezas de los liños y de los trabes aparecen trabajadas en forma de curva y contracurva, resultando un perfil que recuerda el "pecho de paloma".

La panera conserva restos de pintura blanca.

Según cuentan los vecinos de la localidad, esta panera vino trasladada desde la localidad de Prao en Teverga.

### Estado de conservación

Tejado regular, caja bien y al corredor le faltan balaustres.

### Medidas correctoras

Sustitución o retirada de las plásticos del lateral.

### Bibliografía

#### Documentación gráfica



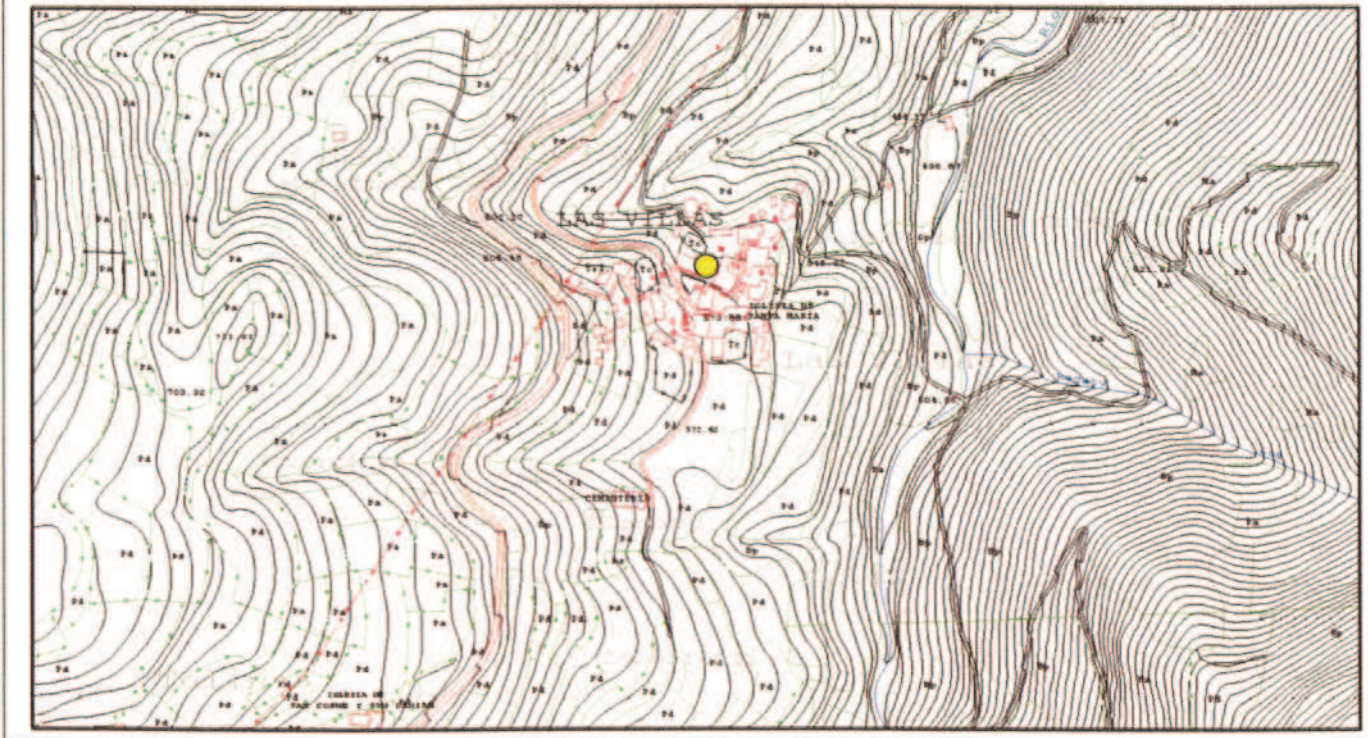
Lámina 1.- Vista de la panera desde uno de los laterales.



Lámina 2.- Inscripción en la fachada principal

## 16.- Panera de Casa Mendiola

### Plano de situación



### Localización

**Parroquia:** Las Villas

**Localidad:** Las Villas nº33

**Paraje:**

**Casa/Propietario:** Casa Mendiola/ Manuel Fernández Mendiola

**Coordenadas:**

X= 729.646

Y= 4.790.704

### Tipología y cronología

Siglo XIX (reedificada en 1802, momento en que se añadiría el corredor, la puerta y la inscripción).

### Descripción

Panera de siete pegollos de fuste corto sobre muros, curiosamente los apoyos del lado oeste son de madera con las esquinas biseladas, mientras que los del este son de piedra también trabajada en los bordes. El séptimo pegollo de refuerzo es de madera y formas muy modestas.

La subidoria y la puerta se sitúan al sur, en uno de los lados cortos del granero. Sobre el vano de acceso tenemos el siguiente texto: "ESTA OBRA SE REDEFICO A ESPENSES DE/ ÁLONS<sup>o</sup> ERZ JST.<sup>os</sup> FRZ. AÑO DE 1802".

La puerta se divide verticalmente en dos secciones, con cuatro casetones totales sin decorar. El ancho peñazo si que contiene una serie de ocho flores tetrapétalas con botón central.

Tiene corredor con balaustres torneados en los costados oeste y sur, con un tramo tapado con láminas de madera y otro cerrado para palomar.

En el costado oeste aparece una radial curva.

Las cabezas de los liños y de los trabes se trabajan en forma de curva y contracurva en su mitad inferior.

### **Estado de conservación**

Malo, sobre todo la techumbre.

### **Medidas correctoras**

Tiene añadido elementos que la afean como pajareras, las mencionadas láminas de madera del corredor, etc.

### **Bibliografía**

#### **Documentación gráfica**



Lámina 1.- Vista de la panera desde el sur-oeste.



Lámina 2.- Inscripción y puerta de la fachada sur.